

# PROJEKT „MODERNIZACE MŠ POBĚŽOVICE“



## OD ZAČÁTKU ...



### Co nás vedlo k nápadu?

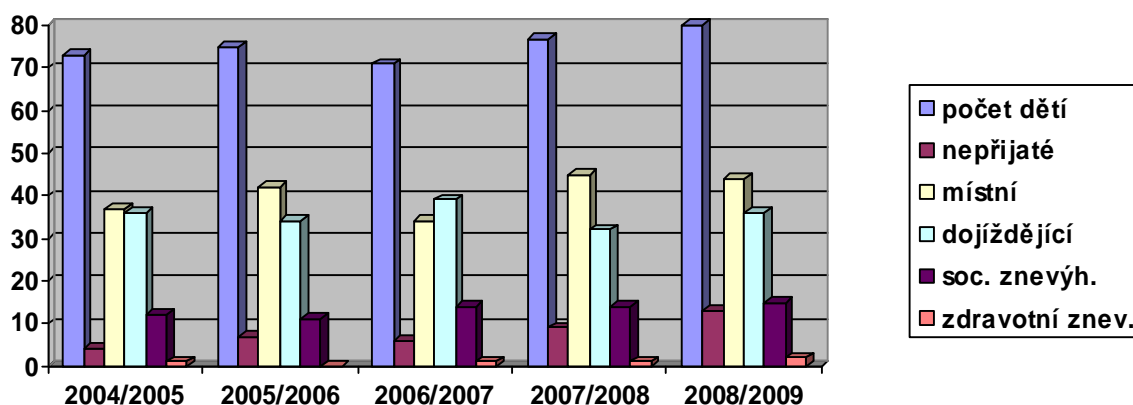
V posledních letech jsme si všimli, že mateřskou školu využívá stále více dětí, které pochází ze sociálně slabšího prostředí. Jsou to především děti s příhraničních obcí,

často hodně vzdálených od Poběžovic, a v zimních měsících i nepřístupných. Spádovost školy zahrnuje velké území, ležící většinou v příhraničí. Lidé jsou tu často odkázáni jen na autobusovou, či vlakovou dopravu, která ale tak úplně nevyhovuje jejich potřebám. Tohle náš projekt řešit neumí, snad jen pomáháme v tom, že jsme upravili provozní dobu mateřské školy a začínáme provoz po příjezdu prvních spojů, to je v 6.15, a školku zavíráme s odjezdem posledních, to je v 16.30 hodin.

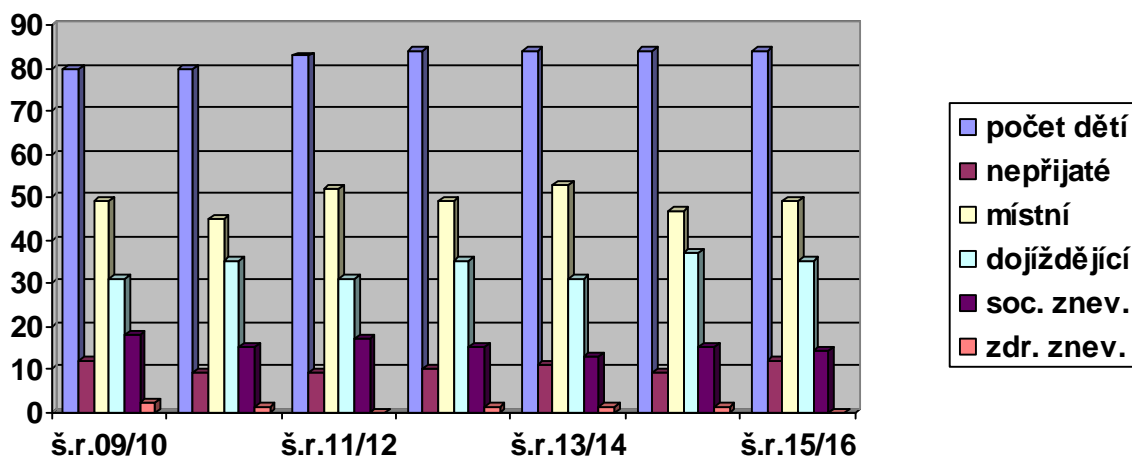
V minulých letech jsme řešili problém s kapacitou školy. K zápisu přišlo o deset dětí více, než jsme byli schopni přijmout a další děti se hlásili ještě v průběhu školního roku. Stalo se, že právě děti, pro které je mateřská škola jedinou příležitostí, jak získat sociální kontakt s vrstevníky, s kolektivem, a s prostředím města, do mateřské školy nemohly být přijaty. Bohužel, rodiče těchto dětí řeší svojí situaci až ve chvíli, kdy umístění dítěte nutně potřebují, a to už většinou bývá kapacita školy zaplněna. Z této situace je východiskem navýšení kapacity mateřské školy, a vznik speciální třídy pro děti ze sociálně slabého prostředí, případně pro děti s poruchami učení, nebo handicapované.

Potřeba modernizace, rozšíření školy a zřízení této třídy vzešla také ze statistických šetření, kdy jsme zjistili, že za posledních 5 let do naší Mateřské školy dochází zhruba 18% dětí, které žijí v sociálně znevýhodněném prostředí a tento počet má vzrůstající tendenci. Je to dáno složením obyvatelstva a příhraničím, kde jsou i v dnešní době stále ještě negramotní občané.

### Grafické znázornění statistického přehledu dětí za školní roky 2004/2005 až 2008/2009



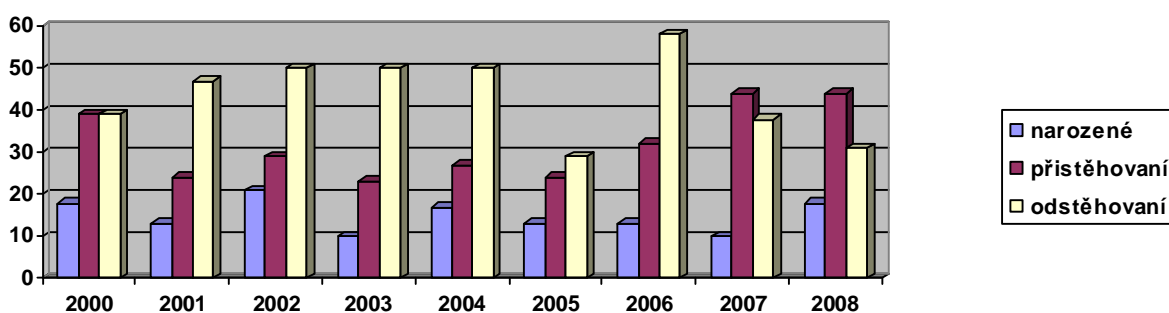
### PŘEDPOKLAD pro roky 2009/2010 až 2015/2016



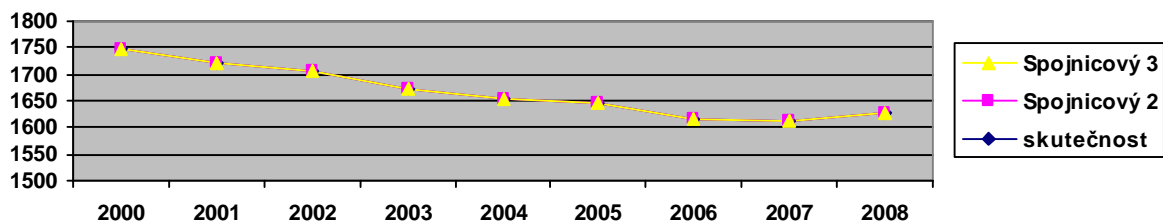
Zmapovali jsme situaci i ve složení obyvatelstva našeho regionu, a ve spolupráci s MÚ Pobežovice, ÚP Domažlice vytvořili předpoklad pro roky další.

#### Skutečný počet – statistika obyvatelstva

	2000	2001	2002	2003	2004	2005	2006	2007	2008
<b>Narozené děti</b>	18	13	21	10	17	13	13	10	18
<b>Přistěhovaní x odstěhovaní obyvatelé</b>	39	24	29	23	27	24	32	44	44
	39	47	50	50	50	29	58	38	31
<b>Počet obyvatel</b>	1747	1723	1705	1674	1655	1648	1618	1612	1626

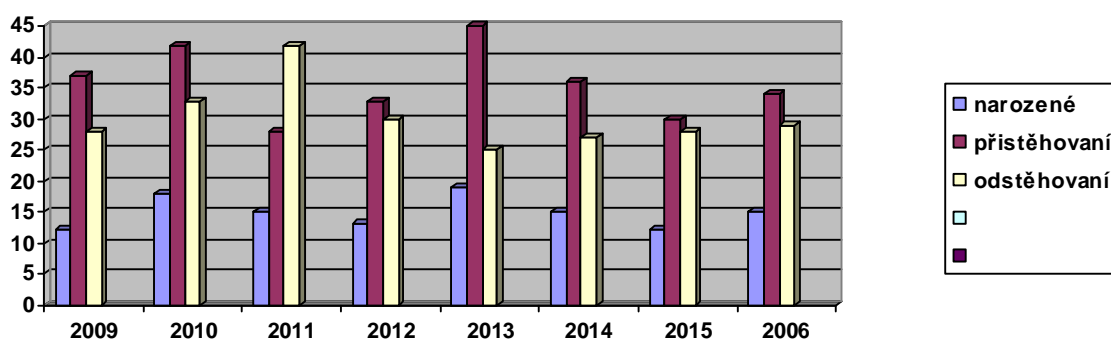


#### Počet obyvatel - skutečnost

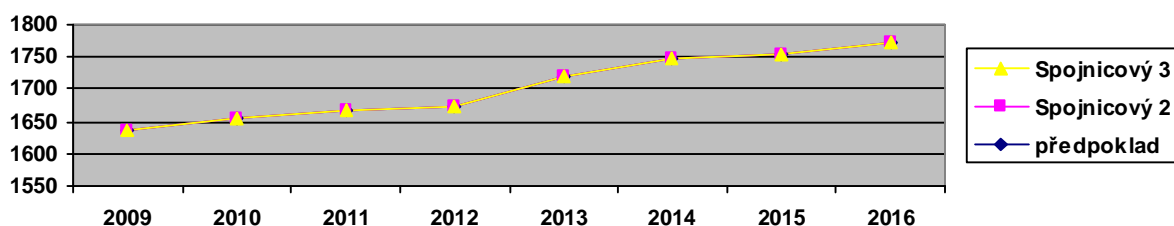


### Předpoklad pro další roky – statistika obyvatelstva

	2009	2010	2011	2012	2013	2014	2015	2016
<b>Narozené děti</b>	12	18	15	13	19	15	12	15
<b>Přistěhovaní x odstěhovaní obyvatelé</b>	37	42	28	33	45	36	30	34
<b>Počet obyvatel</b>	1635	1656	1666	1674	1719	1747	1755	1772

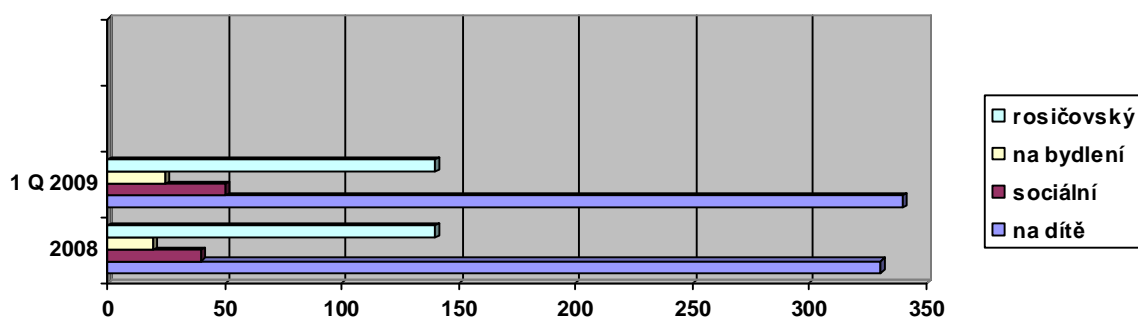


### Počet obyvatel - předpoklad



Počet obyvatel pobírajících příspěvky od Úřadu práce, oddělení státní sociální podpory – kontaktní místo Poběžovice

Název dávky	K 31.12.2008	%	K 31.3.2009	%
Přídavek na dítě	330	20,3%	340	20,9%
Sociální příspěvek	40	2,5%	50	3,1%
Příspěvek na bydlení	20	1,2%	25	1,5%
Rodičovský příspěvek	140	8,6%	140	8,6%



### Sociálně slabé rodiny – hmotná nouze

Počet obyvatel celkem	1626
Počet obyvatel pobírajících dávky v hmotné nouzi	19
<b>Vyčíslení v %</b>	<b>1,16 %</b>

**Nezaměstnanost** regionu Poběžovice dle statistik Úřadu práce v Domažlicích **7.32%**.

Zároveň jsme udělali průzkum názoru veřejnosti formou ankety, ze které vyplynula podpora zřízení takovéto třídy.

Smyslem projektu je celková výstavba, modernizace, zvýšení efektivity předškolního vzdělávání, zařazení dětí ze znevýhodněného prostředí do běžného provozu školy, a zajistit jim přístup k novému, a modernímu vybavení školy a speciální třídy. Kapacita školy se zvýší o 15 míst. Rovněž dojde k zpřístupnění budovy pro handicapované děti a nová budova bude splňovat veškeré technické a hygienické požadavky. Projekt zajistí především uplatnění principu rovných příležitostí jak pro děti ze znevýhodněného prostředí, tak pro děti psychicky, či fyzicky handicapované a umožní jim snadnější přechod a zařazení do běžné výuky v základní škole a vytvořit jim dobrý základ pro další život a vztah k místu kde žijí.

### Cíle projektu:

- Přizpůsobit nabídku školy a služeb v oblasti sociální integrace aktuálním potřebám regionu
- Zlepšit nabídku a dostupnost služeb, především pro osoby se sníženou mobilitou, nebo jinak znevýhodněné
- Rozšířit kapacitu předškolního zařízení
- Zkvalitnit předškolní vzdělávání

- Umožnit stejně kvalitní předškolní vzdělávání pro děti z venkovského prostředí a příhraničních oblastí, jaké je poskytováno dětem ve městech
- Začlenit znevýhodněné skupiny dětí do předškolního vzdělávání a pomocí speciálního vybavení a dostupnosti odborné péče zajistit kvalitní přípravu na vzdělávání v základní škole
- Možnost širšího využití objektu nově školy pro mimoškolní činnost
- Zlepšit provázanost předškolního vzdělávání a vzdělávání v základní škole
- Zlepšit dostupnost poradenských a logopedických služeb
- Zapojit rodiče a veřejnost do realizace projektu EVVO
- Změnou vytápění objektu přispět k ochraně životního prostředí a k úsporám energií
- Využívat energie z obnovitelných zdrojů

### Program Speciální třídy v MŠ Poběžovice

Hlavním cílem a náplní vzdělávacího programu speciální třídy pro děti ze sociálně znevýhodněného prostředí, je poskytnout dětem formou hry maximum informací a zkušeností, které se týkají všech oblastí vzdělávání, se zaměřením na sociální vztahy. Posilovat cit pro společnost, rodinu, vést děti k vytváření pozitivního vztahu k ostatním lidem, kultuře a sobě samým. Povzbuzovat jejich sebevědomí a sebedůvěru, probouzet v nich pozitivní postoj k životu tak, aby byly schopné v dospělosti založit vlastní rodinu a zajistit si lepší životní podmínky. Podporovat pozitivní vztah k učení, uvědomit si, že se učí pro sebe, a umět zhodnotit získané poznatky. Vést k odpovědnosti za své chování, potlačovat negativní projevy chování.

Do této třídy, stejně jako do ostatních tříd budou zařazovány rovněž děti romské, či jiné národnosti, děti se zdravotním, nebo mentálním postižením, pokud jim bude, po dohodě s Pedagogicko-psychologickou poradnou doporučeno zařazení do třídy s nižším počtem dětí.

Třída bude heterogenní, stejně jako třídy ostatní.

Počet dětí na této třídě bude maximálně 15, proto bude umožněn individuální přístup k dětem.

Ve třídě se děti sejdou pouze dopoledne, kdy se bude těmto dětem věnovat učitelka, která absolvovala Studium v oblasti pedagogických věd se zaměřením na speciální pedagogiku pro učitele MŠ na ZČU FPE v Plzni, a na odpoledne se děti rozejdou do svých tříd. Takovýto provoz umožní jednak realizaci výchovně vzdělávacího programu se zaměřením na sociálně znevýhodněné děti, individuální přístup a jednak jejich integraci do běžných tříd.

V rámci této třídy vznikne na naší Mateřské škole jedno pracovní místo, které obsadíme asistentem pedagoga, který bude velmi úzce spolupracovat s třídní učitelkou.

Pracovní náplní tohoto zaměstnance bude konzultace a příprava individuálně vzdělávacích plánů, zajišťování vyšetření dětí PPP přímo v mateřské škole, hodnocení a konzultace výsledků výchovně vzdělávací práce, individuální pomoc dětem, a běžná pedagogická práce.

**Součástí této třídy bude třída pro děti s poruchami řeči**, jelikož je to v této oblasti velký problém. Mnozí rodiče nemají možnost dojíždět s dětmi do měst, kde lze poskytnout dětem logopedickou péči. V této malé skupině dětí bude pracovat

logopedický preventista, interventista pod vedením logopeda z PPP Domažlice. Tuto kvalifikaci splňuje jedna ze současných pedagogických pracovníků školy. Projekt poskytne prostory pro realizaci přímo v naší mateřské škole, a tím usnadníme rodičům a dětem přístup k těmto službám.

### **Předpokládané výsledky – očekávané výstupy:**

Dítě které:

- se orientuje v prostředí kde žije
- si umí vytvořit svůj názor
- je sebevědomé, umí se prosadit, ale i podřídit
- rozhoduje o svých činnostech, ale zároveň za svá rozhodnutí odpovídá
- žije v souladu se základními lidskými normami a hodnotami
- respektuje práva druhých a uvědomuje si svá, nedělá rozdíly mezi dětmi, lidmi
- respektuje pravidla společného soužití, je schopno je vytvářet a dodržovat
- má pozitivní vztah k přírodě, společnosti, pochopí, že může své okolní prostředí ovlivnit svým chováním a přístupem k životu, a uvědomí si tuto změnu
- chce být lepší, ve vztahu k sobě, druhým, okolí, společnosti, přírodě
- má smysl pro povinnost, váží si práce své i druhých
- je tolerantní a ohleduplné k ostatním k ostatním, a bere je jako jedince
- má zajištěnu potřebnou poradenskou péči
- má usnadněný přechod z předškolního k základnímu vzdělávání

### **A JAK TO VŠECHNO BYLO...**

**Dne 30.6.2009 byla podána žádost do ROP NUTS II Jihozápad, 5. kolo výzvy, prioritní osa 14.2, o podporu tohoto projektu.**

**V červenci a srpnu 2009 byly zajištěny náhradní prostory pro mateřskou školu, provoz byl přestěhován ze stávající budovy, a byly zahájeny přípravy na realizaci projektu.**

**Žádost uspěla až po opakovaném posuzování žádostí výborem Regionální rady dne 8.11.2010.**

**V zimě 2010 a na jaře 2011 probíhaly legislativní práce spojené s projektem a příprava dokumentace pro výběrové řízení.**

**Stavební práce:**

**14.10.2011 - Podpis smlouvy s dodavatelem stavby**

- firma POHL, cz a.s. a FISA s.r.o.



**17.10.2011 - Zahájení demoličních prací - demontáž oken a podlahových krytin**



**19.10.2011 - první zásah do objektu těžkou technikou – demolice spojovací chodby, a 1.pavilónu – třída Sluníček**





20.10.2011 - Oficiální předání stavby, symbolické předání klíče, první kontrolní den



**4.11.2011 - Ukončení demoličních prací**



**7.11.2011 - Zahájení stavebních prací**



**Výchovně vzdělávací činnost - v rámci příprav na realizaci projektu plánujeme:**

1. **k 31.10.2011** – v rámci spolupráce se ZŠ na úrovni pedagogické – poskytnutí zpětné vazby od učitelek prvních tříd Základní školy Poběžovice o úrovni připravenosti dětí na školní docházku

2. **Prosinec 2011** – v rámci spolupráce s PPP Domažlice – besedu pro rodiče s Mgr. Dianou Valečkovou na téma speciálně vzdělávací potřeby dětí a odklady školní docházky, za přítomnosti i učitelek z 1. tříd ZŠ



Mgr. Diana Valečková  
Mgr. Alena Zítková –  
učitelka 1.třídy ZŠ  
Petra Vaňková –  
asistent pedagoga ZŠ  
Lenka Pekárová  
ředitelka MŠ

**12.12.2011**  
**MŠ Mnichov**

3. **leden 2012** –  
Zápis do 1.  
třídy ZŠ  
Poběžovice –  
přítomnost

ředitelky MŠ při zápisu a poskytnutí informací o dětech, dle hodnocení dětí zpracovávaného MŠ

4. **duben, květen 2012** – setkání v okolí – odpolední setkání dětí a rodičů z prvních tříd ZŠ a předškoláku MŠ - akce s eko-tématikou – setkání v polovině cesty do Mnichova – hřiště Šitboř, skalky - soutěže, úkoly, táborák.
5. **květen, červen 2012** - Vzájemná návštěva dětí z MŠ v 1. třídách ZŠ a naopak.
6. **Miniškolička** – akce ZŠ – odpolední návštěva předškoláků a jejich rodičů v ZŠ – pod vedením učitelek prvních tříd – seznámení s prostředím školy, s výukou, vzájemné seznámení učitelek, dětí a rodičů

Součástí projektu Modernizace MŠ Poběžovice je projekt mateřské školy v rámci EVVO

### **Projekt ČTYŘLÍSTEK**

„Čtyřlístek“ je projekt zaměřený na environmentální výchovu a osvětu dětí. Je rozdělen do **4. okruhů**, ve kterých jsou stanoveny cíle a aktivity pro děti a rodiče.

1. Význam a ochrana životního prostředí
- vedeme děti k odpovědnému jednání a aktivní účasti na ochraně životního prostředí, k uvědomění si, že to co děláme je ku prospěchu nás všech, snažíme se vytvořit kladný vztah k místu kde žijeme, vytvářet návyky vedoucí k ochraně životního prostředí, ukázat dětem možnost, že i ony mohou svým chováním přírodě pomoci, snažíme se o se zapojení rodičů
  - poznat význam rostlin pro život na zemi

2. odhalování aktivit poškozujících přírodu a zdraví lidí
  - praktické pozorování, prožívání a získávání dovedností pro pobyt v přírodě a pro zacházení s přírodou, pochopení globální propojenosti světa, význam práce a různých činností člověka ovlivňující přírodní prostředí, pozitivně i negativně
3. Ochrana živočichů a rostlin
  - uvědomění si jedinečnosti živočichů a rostlin, jejich vlivu a důležitosti pro život na zemi
  - praktické činnosti podporující ochranu živočichů a rostlin, a vztah dětí k nim
  - seznamování s životem v různých ekosystémech, propojenost a vzájemné ovlivňování rostlin a živočichů v nich
4. prevence negativních jevů
  - znalost přírodních a kulturních hodnot ve svém okolí, pochopení příčin a následků jejich poškozování
  - úcta k lidské práci, ale i k hodnotám, které neumí vytvořit člověk
  - třídění odpadu, pochopení proč třídíme - recyklace
  - využití odpadního materiálu - výtvarné
  - využívání různých programů EVVO pro MŠ, společné akce s rodiči, zapojení do soutěží

#### Plán aktivit na š.r. 2011/2012

1. **Říjen 2011 - podzimní EKO vycházka**, zaměřená na ekosystém LES, poznání toho jak les funguje, co v něm najdeme, co je nám prospěšné, jak les chráníme, a jak jej využíváme, odhalování černých skládek



2. **Prosinec 2011 – Vánoční nadílka pro zvířátka**, sběr kaštanů, žaludů, a dalších plodů, a odnesení do krmelce s myslivci, význam myslivosti, stopování zvěře, výroba krmítka pro ptáčky
3. **Světový den vody – 22.března 2012** – vycházka k řece Pivoňce, seznámení s dalším ekosystémem, se živočichy, rostlinami, a s jeho významem pro život na zemi
4. **Duben - květen 2012 EKO-vycházka s rodiči a žáčka 1. tříd ZŠ** – zaměřená na třídění odpadů a ochranu přírody, setkání dětí z MŠ a ZŠ s rodiči v přírodě – **Pohádka o bolavém bříšku – eko tematika**

...a také projekt v rámci přeshraniční spolupráce – **TKANIČKA**. Ten volně navazuje na původní projekt školy Slunce – Sonne, který byl oceněn Evropskou jazykovou cenou LABEL 2005.

### **„Tkanička“**

Jedná se o projekt vzájemné přeshraniční spolupráce, který navazuje na projekt Slunce-Sonne, ale je zaměřen na daleko širší spolupráci ve více oblastech. Není orientován pouze na výuku a seznamování s cizím jazykem. Spolupracovat chceme v oblasti multikulturní výchovy, jazykového vzdělávání a ekologie.

### **OBLASTI SPOLUPRÁCE**

#### **Oblast Multikulturní výchovy:**

Cíl: poznat běžný život a uspořádání dne dětí v partnerské škole, zvyky, tradice v sousedním Německu – Bavorsku a na české straně. Seznámit se s realizací předškolní výchovy v partnerské škole

#### **Oblast Cizích jazyků:**

Cíl: vytvářet u dětí předpoklady k výuce cizího jazyka, seznámit je s jinou řečí, dokázat použití jednoduchá slovní spojení, naučit se stejné básničky, písničky a říkadla v českém a německém jazyce

#### **Oblast Ekologie:**

Cíl: vést ke třídění domovního odpadu, pokusit se o využití tříděného odpadu = výrobky dětí  
společně poznávat různé ekosystémy

### **CÍLE PROJEKTU**

#### **Naplnění cílů:**

Multikulturní výchova: vzájemné návštěvy dětí, setkání u příležitosti oslav svátků, zapojování rodičů do akcí

Cizí jazyky: poznávat a seznamovat se s jednoduchými slovními spojeními, básničkami a písničkami formou hry, učit se společně, vést i pedagogické zaměstnance k prohloubení znalostí německého jazyka

Ekologie: vytvoření výrobku z odpadového materiálu, který bude společný pro jeden rok /plastové lahve, alobal, roličky papíru,.../, vzájemné porovnání výrobku, popřípadě výměna, nebo soutěž  
společná návštěva obory v Čechách a v Německu

**Tento projekt v současné době funguje velmi omezeně, jelikož se naše MŠ nachází v náhradních prostorech, které neposkytují vhodné podmínky pro realizaci.**

### **SPOLUPRÁCE SE ZÁPADOČESKOU UNIVERŠITOU V PLZNI**

Naše mateřská škola je také zapojena do projektu ZČU v Plzni, kde se podílíme na výzkumu Centra sportovní diagnostiky ZČU v Plzni, v oblasti posuzování motorického

vývoje dětí. Tento výzkum přináší informace jak pro potřeby ZČU, tak naší mateřské školy o úrovni motorických dovedností dětí.

**Na informačním letáčku jsou děti ze třídy Sluníček, při testování ve školním roce 2010/2011.**

## POSUZOVÁNÍ MOTORICKÉHO VÝVOJE

Úroveň motoriky u dětí v současnosti snižuje. V důsledku toho se zavazování tkaniček, zapnutí zipu u bundy nebo držení obyčejné tužky může stát problémem. Dokonce i takový základ, jakým se nám může zdát chytání nebo házení předmětů, je pro děti mnohdy nelehkým úkolem. Děti si přinášejí výrazný deficit procvičování motoriky z domova a vychovatelky ve školkách jej těžko dohánějí. Děti si navíc ve školce kvůli bezpečnosti nemohou se spoustou her hrát, aby například nespokly korálek, nebo jiný malý předmět. Vychovatelky potvrzují, že v dnešní době a dnešního moderního životního stylu, Děti umí bezvadně ovládat myš u počítače, nebo mačkat klávesy, které je třeba, ale hra, jako je například ovrnkání kulček, dělá dnešním dětem velké problémy. Děti ve vývoji, které se pohybem učí, poznávají skrze ně okolní svět, mnohdy různé pohyby zkusí a usnadňuje si s nimi život. Co ale dítě, kterému místo usnadnění dělá samotný pohyb potíže? Co dítě, které si nezaváže samo tkaničku, zatímco všichni ve třídě jsou již dávno oblaženi, obuti a venku na dvorku? Nejen, že je dítě nervózní, že je pomale a chtělo by už také vyběhnout ven, ale ještě se mu děti posmívají, že je nešikovné. Koordinační porucha, především v raném dětství, má vliv nejen na psychiku dítěte, ale i na jeho roli ve skupině a na to, jak moc oblíbené například bude. A právě tady hraje důležitou roli včasné odhakeri pohybových nedostatků a včasné intervence, které by mohla všemu výše zmínovanému předejít.

### TESTOVÁNÍ

Movement Assessment Battery – 2 – test na posuzování jemné motoriky a základních pohybových dovedností. Má tři hlavní části:

- manuální zručnost – sbírání mincí a házení do kasičky, navlékání korálek, malování stezky
- míření a chytání – chytání korálového pytlíčku, házení korálového pytlíčku na cíl
- rovnováha – rovnováha na jedné noze, chůze po špičkách po čáře, skákání panáka

Každý úkol testu je vyhodnocen podle stanovených kritérií a přepočítán na body. Podle celkového množství bodů v testu lze usuzovat na úroveň motorického vývoje.

Testování je děláno zábavnou formou, děti mají dojem, že si hrají. Zpravidla je realizováno v prostředí, na které jsou zvyklé, nejčastěji v mateřské školce.

Testování provádějí pracovníci Centra sportovní diagnostiky Západočeské univerzity v Plzni, tedy jsou to učitelé a studenti pedagogické fakulty.



### Etika

Výsledky testování jsou používány pouze na výzkum poruch motoriky u dětí, nejsou nikde jmenovitě zveřejňovány. Zúčastněné děti jsou v testování považovány za partnery, během testování nedochází k žádnému nátlaku na děti, není snižována jejich důstojnost.