

Město Poběžovice

Obecně závazná vyhláška č. 04/2019

o místních poplatcích

Zastupitelstvo města Poběžovice se na svém zasedání konaném dne 10. 12. 2019 usnesením č. ZM-08-19.12.10-29 usneslo vydat na základě § 14 zákona č. 565/1990 Sb., o místních poplatcích, ve znění pozdějších předpisů, a v souladu s § 10 písm. d), a § 84 odst. 2 písm. h) zákona č. 128/2000 Sb., o obcích (obecní zřízení), ve znění pozdějších předpisů, tuto obecně závaznou vyhlášku (dále jen „tato vyhláška“):

ČÁST I.

Čl. 1

Úvodní ustanovení

Město Poběžovice touto vyhláškou zavádí tyto místní poplatky:

- a) poplatek ze psů
- b) poplatek za užívání veřejného prostranství
- c) poplatek ze vstupného
- d) poplatek z pobytu

Správcem poplatku je Městský úřad Poběžovice, náměstí Míru 47, 345 22 Poběžovice.¹

ČÁST II.

Poplatek ze psů

Čl. 2

Poplatník a předmět poplatku

- (1) Poplatek ze psů platí držitel psa. Držitelem je pro účely tohoto poplatku osoba, která je přihlášená nebo má sídlo na území České republiky (dále jen „poplatník“).²
- (2) Poplatek ze psů se platí ze psů starších 3 měsíců.³

Čl. 3

Ohlašovací povinnost

- (1) Poplatník je povinen ohlásit správci poplatku vznik své poplatkové povinnosti do 15 dnů ode dne, kdy se pes stal starším tří měsíců, nebo ode dne, kdy nabyl psa staršího tří měsíců. Ve lhůtě 15 dnů je povinen ohlásit také zánik své poplatkové povinnosti (např. úhyn psa, jeho ztrátu, darování nebo prodej).
- (2) Povinnost ohlásit držení psa má i osoba, která je od poplatku osvobozena.
- (3) V případě trvání poplatkové povinnosti po dobu kratší, než jeden rok se platí poplatek v poměrné výši, která odpovídá počtu i započatých kalendářních měsíců.⁴ Při změně místa přihlášení nebo sídla platí držitel psa poplatek od počátku kalendářního měsíce následujícího po měsíci, ve kterém změna nastala, nově příslušné obci.⁵
- (4) Poplatková povinnost zaniká dnem, kdy přestala být osoba držitelem psa (např. úhynem psa, jeho ztrátou, darováním nebo prodejem), přičemž se poplatek platí i za započatý kalendářní měsíc, ve kterém taková skutečnost nastala.
- (5) V ohlášení poplatník uvede⁶

¹ § 15 odst. 1 zákona č. 565/1990 Sb., o místních poplatcích, ve znění pozdějších předpisů (dále jen „zákon o místních poplatcích“)

² § 2 odst. 1 zákona o místních poplatcích

³ § 2 odst. 2 zákona o místních poplatcích

⁴ § 2 odst. 3 zákona o místních poplatcích

⁵ § 2 odst. 4 zákona o místních poplatcích

⁶ § 14a odst. 2 zákona o místních poplatcích

- a) jméno, popřípadě jména, a příjmení nebo název, obecný identifikátor, byl-li přidělen, místo pobytu nebo sídlo, sídlo podnikatele, popřípadě další adresu pro doručování; právnická osoba uvede též osoby, které jsou jejím jménem oprávněny jednat v poplatkových věcech,
- b) čísla všech svých účtů u poskytovatelů platebních služeb, včetně poskytovatelů těchto služeb v zahraničí, užívaných v souvislosti s podnikatelskou činností, v případě, že předmět poplatku souvisí s podnikatelskou činností poplatníka,
- c) další údaje rozhodné pro stanovení poplatku, zejména stáří a počet držených psů, včetně skutečností zakládajících vznik nároku na úlevu nebo osvobození od poplatku.

Čl. 4 Sazba poplatku

Sazba poplatku za kalendářní rok činí:

Sazba poplatku za rok	za prvního psa	za každého dalšího psa téhož držitele
a) Sazba poplatku za psa chovaného v rodinném domě nebo na zahradě ve všech částech města Poběžovice	200,-Kč	500,-Kč
b) Sazba poplatku za psa chovaného ve městě Poběžovice v bytovém domě	600,-Kč	1000,-Kč
c) Sazba poplatku za psa, jehož držitelem je osoba starší 65 let, nebo je uživatel invalidního, sirotčího, vdovského a vdoveckého důchodu	100,-Kč	300,-Kč

Čl. 5 Splatnost poplatku

- (1) Poplatek je splatný nejpozději do 31.3. příslušného kalendářního roku.
- (2) Vznikne-li poplatková povinnost po datu splatnosti uvedeném v odstavci 1, je poplatek splatný nejpozději do 15. dne měsíce, který následuje po měsíci, ve kterém poplatková povinnost vznikla.

Čl. 6 Osvobození a úlevy

- (1) Od poplatku ze psů je osvobozen držitel psa, kterým je osoba nevidomá, osoba, která je považována za závislou na pomoci jiné fyzické osoby podle zákona upravujícího sociální služby, osoba, která je držitelem průkazu ZTP nebo ZTP/P, osoba provádějící výcvik psů určených k doprovodu těchto osob, osoba provozující útulek pro zvířata nebo osoba, které stanoví povinnost držení a používání psa zvláštní právní předpis⁷.
- (2) Úleva ze sazby poplatku pro držitele psa dle Čl. 4 písm. c)
- (3) Osvobození a úleva od poplatku ze psa zaniká, zanikne-li důvod osvobození.
- (4) Údaj rozhodný pro osvobození a úlevu dle odst. 1 tohoto článku je poplatník povinen ohlásit ve lhůtě do 15 dnů od skutečnosti zakládající nárok na osvobození nebo úlevu.

ČÁST III. Poplatek za užívání veřejného prostranství

Čl. 7 Předmět poplatku a poplatník

- (1) Poplatek za užívání veřejného prostranství se vybírá za zvláštní užívání veřejného prostranství, kterým se rozumí provádění výkopových prací, umístění dočasných staveb a zařízení sloužících pro poskytování prodeje a služeb, pro umístění stavebních nebo reklamních zařízení, zařízení cirkusů, lunaparků a jiných obdobných atrakcí, umístění skládek, vyhrazení trvalého parkovacího místa a užívání tohoto prostranství pro kulturní, sportovní a reklamní akce nebo potřeby tvorby filmových a televizních děl.⁸
- (2) Poplatek za užívání veřejného prostranství platí fyzické i právnické osoby, které užívají veřejné prostranství způsobem uvedeným v odstavci 1 této vyhlášky (dále jen „poplatník“).⁹

⁷ § 2 odst. 2 zákona o místních poplatcích

⁸ § 4 odst. 1 zákona o místních poplatcích

⁹ § 4 odst. 2 zákona o místních poplatcích

Čl. 8

Veřejná prostranství

- (1) Poplatek se platí za užívání veřejných prostranství tzn. náměstí, silnice, ulice, místní komunikace, chodníky, veřejná zeleň, parky a další prostory přístupné každému bez omezení. Tyto prostory jsou vyznačeny v příloze č. 1. Tato příloha tvoří nedílnou součást této vyhlášky.

Čl. 9

Ohlašovací povinnost

- (1) Poplatník je povinen ohlásit zvláštní užívání veřejného prostranství správci poplatku nejpozději 10 dní před zahájením užívání veřejného prostranství. V případě užívání veřejného prostranství po dobu kratší než 5 dní, je povinen splnit ohlašovací povinnost nejpozději v den zahájení užívání veřejného prostranství. Pokud tento den připadne na sobotu, neděli nebo státem uznaný svátek, je poplatník povinen splnit ohlašovací povinnost nejbližší následující pracovní den.
- (2) V ohlášení poplatník uvede¹⁰
- jméno, popřípadě jména, a příjmení nebo název, obecný identifikátor, byl-li přidělen, místo pobytu nebo sídlo, sídlo podnikatele, popřípadě další adresu pro doručování; právnická osoba uvede též osoby, které jsou jejím jménem oprávněny jednat v poplatkových věcech,
 - čísla všech svých účtů u poskytovatelů platebních služeb, včetně poskytovatelů těchto služeb v zahraničí, užívaných v souvislosti s podnikatelskou činností, v případě, že předmět poplatku souvisí s podnikatelskou činností poplatníka,
 - další údaje rozhodné pro stanovení poplatku, zejména předpokládanou dobu, způsob, místo a výměru užívání veřejného prostranství, včetně skutečností dokládajících vznik nároku na osvobození od poplatku.

Čl. 10

Sazba poplatku

Sazba poplatku činí za každý i započatý m² veřejného prostranství a každý i započatý den:

- | | |
|--|--------|
| a) za umístění dočasných staveb a zařízení sloužících pro poskytování služeb | 10,-Kč |
| b) za umístění dočasných staveb sloužících pro poskytování prodeje | 10,-Kč |
| c) za umístění zařízení sloužících pro poskytování prodeje | 50,-Kč |
| d) za provádění výkopových prací | 2,-Kč |
| e) za umístění stavebních zařízení | 2,-Kč |
| f) za umístění reklamních zařízení | 50,-Kč |
| g) za umístění zařízení lunaparků a jiných obdobných atrakcí | 20,-Kč |
| h) za umístění zařízení cirkusů | 10,-Kč |
| i) za umístění skládek stavebního materiálu | 2,-Kč |
| j) za vyhrazení trvalého parkovacího místa | 1,-Kč |
| k) za užívání veřejného prostranství pro kulturní, sportovní a reklamní akce | 10,-Kč |
| l) za užívání veřejného prostranství pro potřeby tvorby filmových a TV děl | 10,-Kč |

Čl. 11

Splatnost poplatku

- (1) Poplatek ve výši stanovené v čl. 10 je splatný:
- při užívání veřejného prostranství po dobu kratší 5 dnů nejpozději v den zahájení užívání veřejného prostranství
 - při užívání veřejného prostranství po dobu 5 dnů nebo delší nejpozději v den ukončení užívání veřejného prostranství.
- (2) Případně-li konec lhůty splatnosti na sobotu, neděli nebo státem uznaný svátek, je dnem, ve kterém je poplatník povinen svoji povinnost splnit, nejbližší následující pracovní den.

Čl. 12

Osvobození

Poplatek se neplatí:

- za vyhrazení trvalého parkovacího místa pro osobu, která je držitelem průkazu ZTP nebo ZTP/P
- z akcí pořádaných na veřejném prostranství, jejichž celý výtěžek je odveden na charitativní a veřejně prospěšné účely¹¹.

¹⁰ § 14a odst. 2 zákona o místních poplatcích

¹¹ § 4 odst. 1 zákona o místních poplatcích

- c) za užívání vlastníkem veřejného prostranství

ČÁST IV. Poplatek ze vstupného

Čl. 13

Předmět poplatku a poplatník

- (1) Poplatek ze vstupného se vybírá ze vstupného na kulturní, sportovní, prodejní nebo reklamní akce, sníženého o daň z přidané hodnoty, je-li v ceně vstupného obsažena. Vstupným se rozumí peněžitá částka, kterou účastník akce zaplatí za to, že se jí může zúčastnit¹²
- (2) Poplatek ze vstupného platí fyzické a právnické osoby, které akci pořádají.¹³

Čl. 14

Ohlašovací povinnost

- (1) Poplatník je povinen ohlásit pořádání akce správci poplatku nejpozději 15 dnů před jejím konáním.
- (2) V ohlášení poplatník dále uvede¹⁴
- a) jméno, popřípadě jména, a příjmení nebo název, obecný identifikátor, byl-li přidělen, místo pobytu nebo sídlo, sídlo podnikatele, popřípadě další adresu pro doručování; právnická osoba uvede též osoby, které jsou jejím jménem oprávněny jednat v poplatkových věcech,
 - b) čísla všech svých účtů u poskytovatelů platebních služeb, včetně poskytovatelů těchto služeb v zahraničí, užívaných v souvislosti s podnikatelskou činností, v případě, že předmět poplatku souvisí s podnikatelskou činností poplatníka,
 - c) další údaje rozhodné pro stanovení poplatku, zejména druh akce, datum, hodinu a místo jejího konání a výši vstupného, počet prodaných vstupenek (pokud se vydávají), včetně skutečností zakládajících vznik nároku na osvobození od poplatku.

Čl. 15

Sazba poplatku

- (1) Sazba poplatku z úhrnné částky vybraného vstupného činí pro:
- a) kulturní akce 10%
 - b) sportovní akce 10%
 - c) prodejní akce 20%
 - d) reklamní akce 20%
- (2) V případě, že na jednu akci bude možné vztáhnout více poplatkových sazeb, platí se pouze poplatek s nejvyšší sazbou.

Čl. 16

Splatnost poplatku

- (1) Poplatek je splatný do 7 dnů ode dne skončení akce.

Čl. 17

Osvobození

- (1) Poplatek ze vstupného se neplatí z akcí, jejichž celý výtěžek je odveden na charitativní a veřejné prospěšné účely.¹⁵
- (2) Od poplatku se dále osvobozují akce pořádané:
- a) Městským kulturním a informačním střediskem Poběžovice
 - b) Sborem dobrovolných hasičů Poběžovice
 - c) Spolky působícími ve městě Poběžovice
 - d) Základní a Mateřskou školou Poběžovice
 - e) SRPŠ při ZŠ Poběžovice

¹² § 6 odst. 1 zákona o místních poplatcích

¹³ § 6 odst. 2 zákona o místních poplatcích

¹⁴ § 14a odst. 2 zákona o místních poplatcích

¹⁵ § 6 odst. 1 věta poslední zákona o místních poplatcích

ČÁST V. Poplatek z pobytu

Čl. 18

Předmět, poplatník a plátce poplatku

- (3) Předmětem poplatku je úplatný pobyt trvající nejvýše 60 po sobě jdoucích kalendářních dnů u jednotlivého poskytovatele pobytu. Předmětem poplatku není pobyt, při kterém je na základě zákona omezoována osobní svoboda.¹⁶
- (4) Poplatníkem poplatku je osoba, která v obci není přihlášená (dále jen „poplatník“).¹⁷
- (5) Plátcem poplatku je poskytovatel úplatného pobytu (dále jen „plátce“). Plátce je povinen vybrat poplatek od poplatníka.¹⁸

Čl. 19

Ohlašovací povinnost

- (1) Plátce je povinen podat správci poplatku ohlášení nejpozději do 7 dnů od zahájení činnosti spočívající v poskytování úplatného pobytu. Ukončení této činnosti plátce ohlásí správci poplatku ve lhůtě 7 dnů.
- (2) V ohlášení plátce uvede¹⁹
 - a) jméno, popřípadě jména, a příjmení nebo název, obecný identifikátor, byl-li přidělen, místo pobytu nebo sídlo, sídlo podnikatele, popřípadě další adresu pro doručování; právnická osoba uvede též osoby, které jsou jejím jménem oprávněny jednat v poplatkových věcech,
 - b) čísla všech svých účtů u poskytovatelů platebních služeb, včetně poskytovatelů těchto služeb v zahraničí, užívaných v souvislosti s podnikatelskou činností, v případě, že předmět poplatku souvisí s podnikatelskou činností plátce,
 - c) další údaje rozhodné pro stanovení poplatku, zejména místa a zařízení, případně též období roku, v nichž poskytuje pobyt.

Čl. 20

Sazba poplatku

Sazba poplatku činí 5,-Kč za každý započatý den pobytu, s výjimkou dne počátku pobytu.

Čl. 21

Splatnost poplatku

Plátce odvede vybraný poplatek správci poplatku do 15. dne následujícího čtvrtletí.

Čl. 22

Osvobození a úlevy

- (1) Od poplatku z pobytu je osvobozena osoba²⁰
 - a) nevidomá, osoba, která je považována za závislou na pomoci jiné fyzické osoby podle zákona upravujícího sociální služby, osoba, která je držitelem průkazu ZTP/P, a její průvodce,
 - b) mladší 18 let,
 - c) pečující o děti na zotavovací akci nebo jiné podobné akci pro děti podle zákona upravujícího ochranu veřejného zdraví konaných na území obce nebo
 - d) vykonávající na území obce sezónní práci²¹ pro právnickou nebo podnikající fyzickou osobu nebo
 - e) pobývajících na území obce
 1. ve školském zařízení pro výkon ústavní nebo ochranné výchovy anebo školském zařízení pro preventivně výchovnou péči anebo v zařízení pro děti vyžadující okamžitou pomoc,
 2. v zařízení poskytujícím ubytování podle zákona upravujícího sociální služby,
 3. v zařízení sloužícím k pomoci lidem v ohrožení nebo nouzi provozovaném veřejně prospěšným poplatníkem daně z příjmů právnických osob, nebo

¹⁶ § 3a zákona o místních poplatcích

¹⁷ § 3 zákona o místních poplatcích

¹⁸ § 3f zákona o místních poplatcích

¹⁹ § 14a odst. 2 zákona o místních poplatcích

²⁰ § 3b odst. 1 zákona o místních poplatcích

²¹ § 3b odst. 3 zákona o místních poplatcích

4. za účelem výkonu záchranných nebo likvidačních prací podle zákona o integrovaném záchranném systému.

- (2) Od poplatku je osvobozen příslušník bezpečnostního sboru, voják v činné službě, státní zaměstnanec nebo zaměstnanec České republiky pobývající na území města v zařízení ve vlastnictví České republiky nebo města Pobežovice v souvislosti s plněním služebních nebo pracovních úkolů.

ČÁST VI. Ustanovení společná a závěrečná

Čl. 23

Společná ustanovení k ohlašovací povinnosti

- (1) Poplatník nebo plátce, který nemá sídlo nebo bydliště na území členského státu Evropské unie, jiného smluvního státu Dohody o Evropském hospodářském prostoru nebo Švýcarské konfederace, uvede kromě údajů požadovaných v § 14a odst. 2 zákona o místních poplatcích adresu svého zmocněnce v tuzemsku pro doručování.²²
- (2) Dojde-li ke změně údajů uvedených v ohlášení, je plátce povinen tuto změnu oznámit do 15 dnů ode dne, kdy nastala.²³

Čl. 24

Navýšení poplatku

- (1) Nebudou-li poplatky odvedeny plátcem včas nebo ve správné výši, vyměří mu správce poplatku poplatek platebním výměrem nebo hromadným předpisným seznamem.²⁴
- (2) Včas nezaplacené nebo neodvedené poplatky nebo část těchto poplatků může správce poplatku zvýšit až na trojnásobek; toto zvýšení je příslušenstvím poplatku sledujícím jeho osud.²⁵

Čl. 25

Zrušovací ustanovení

Touto vyhláškou se zrušuje obecně závazná vyhláška č. 1/2010, ze dne 10.12.2010. o místních poplatcích ve znění obecně závazné vyhlášky č. 1/2012 ze dne 8.3.2012.

Čl. 26

Účinnost

Tato obecně závazná vyhláška nabývá účinnosti 15. dnem po dni jejího vyhlášení.

Martin Kopecký
starosta

Pavel Veselák
místostarosta

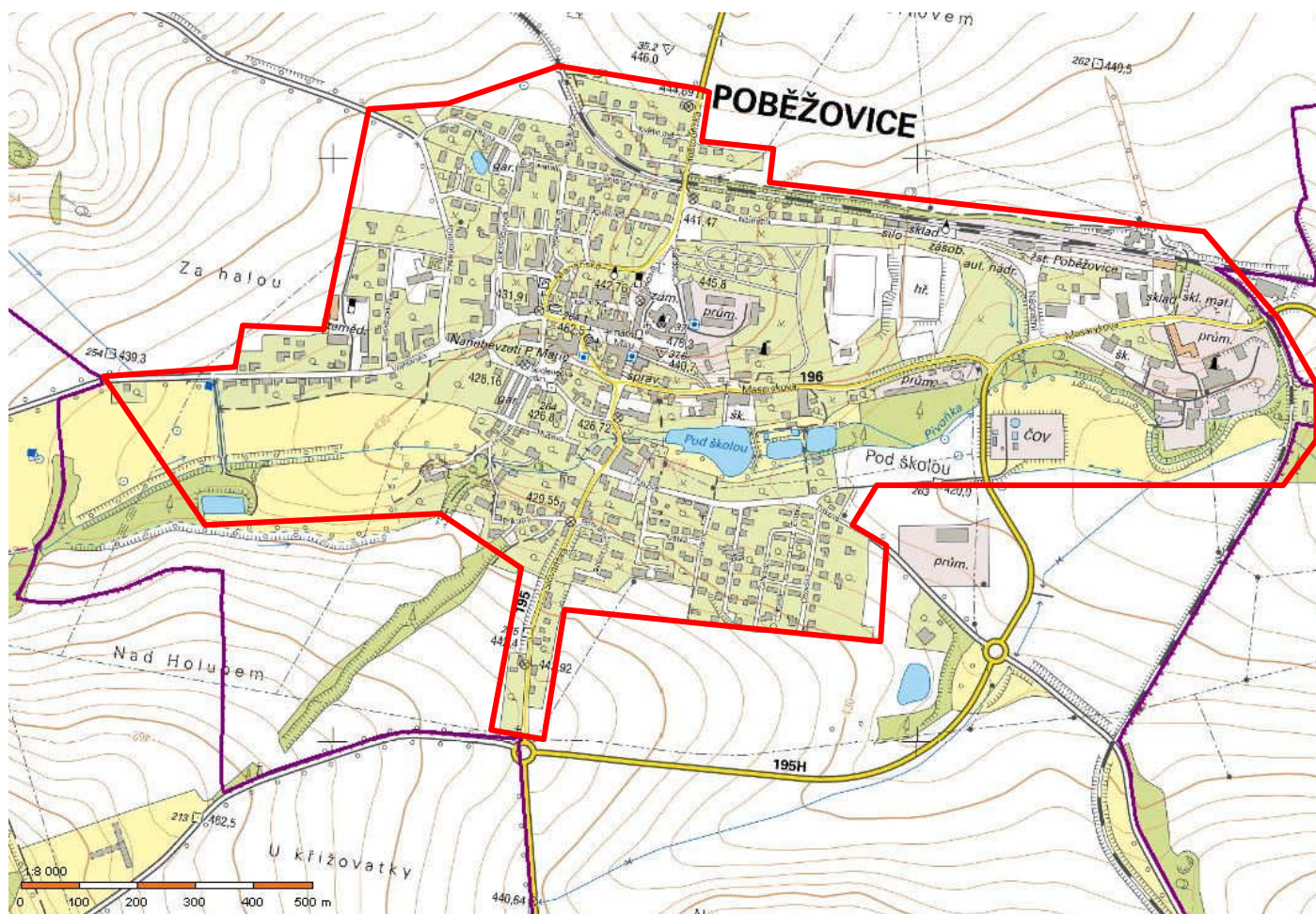
Vyvěšeno na úřední desce a v elektronické podobě dne: 17.12.2019
Sejmuto z úřední desky dne:

²² § 14a odst. 3 zákona o místních poplatcích

²³ § 14a odst. 4 zákona o místních poplatcích

²⁴ § 11 odst. 2 zákona o místních poplatcích

²⁵ § 11 odst. 3 zákona o místních poplatcích

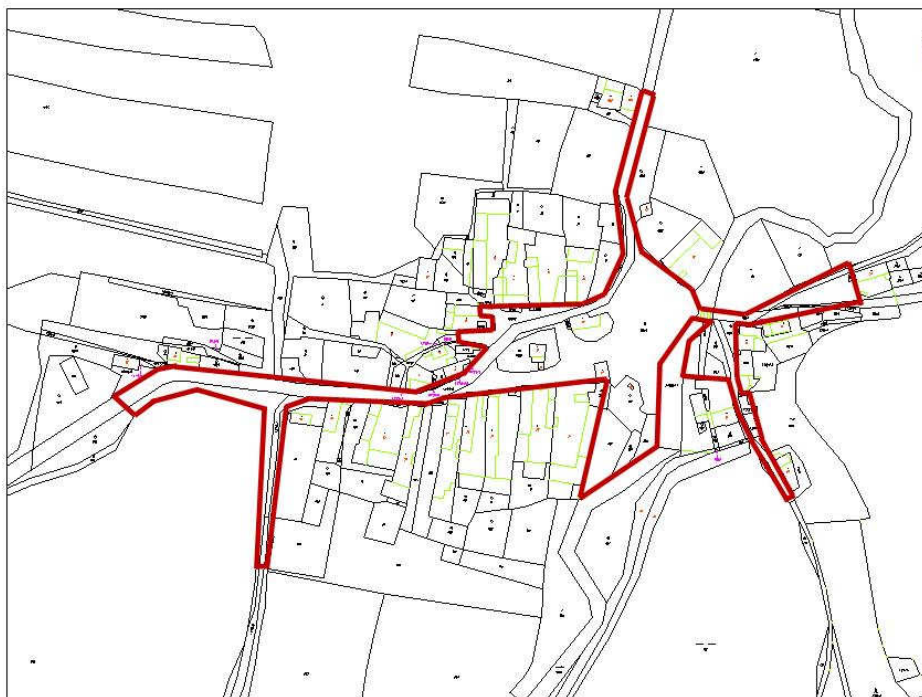


Číslo pozemků v k.ú. Poběžovice – veřejná prostranství v území dle situačního plánu

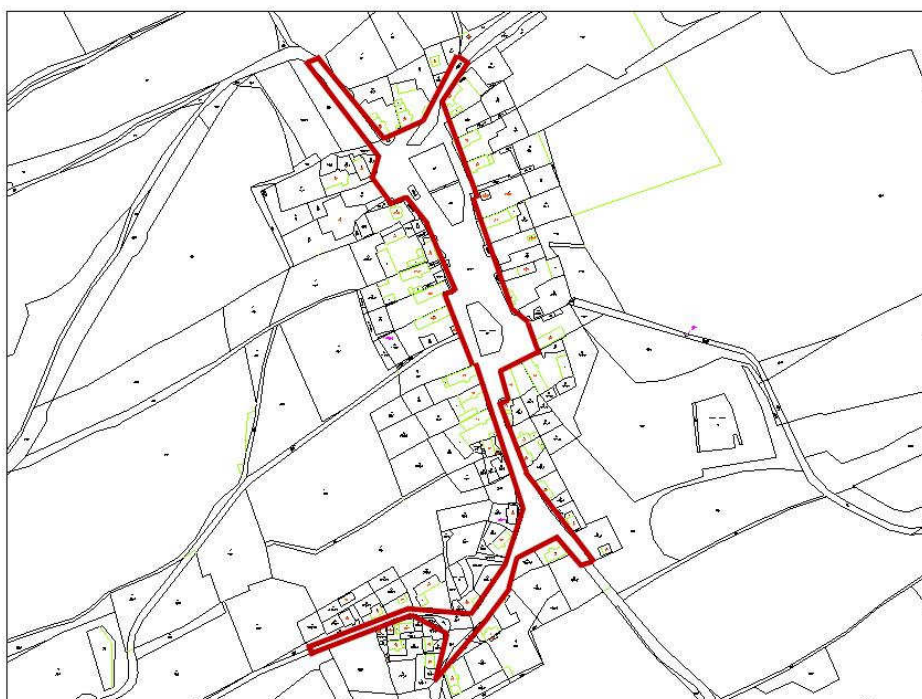
7	900	125/11	501/9	932/2
8	908	125/15	513/1	934/1
10	909	125/3	581/1	934/10
16	916	125/4	640/5	934/11
17	918	125/5	668/1	934/12
18	920	125/9	669/2	934/14
19	921	126/2	669/23	934/14
20	923	126/7	669/24	934/15
22	923	147/3	697/3	934/8
23	924	197/1	708/2	935/1
25	925	197/3	708/3	936/1
26	937	197/4	84/1	936/16
27	939	229/1	883/1	936/17
31	941	242/1	883/3	936/18
37	942	245/1	884/1	936/20
78	942	245/2	884/5	936/22
79	946	264/1	887/1	938/2
80	987	264/2	887/2	938/3
99	1032	296/1	888/1	947/1
156	1033	296/2	890/6	947/2

243	1/2	306/1	890/7	97/4
244	1/3	306/2	890/8	983/1
246	1/4	306/4	890/9	983/2
261	12/1	311/1	901/1	664/3
287	12/2	317/1	901/12	28
288	12/3	318/1	901/14	29
303	12/4	318/2	901/15	30
304	12/5	320/2	901/16	940
305	12/8	329/1	901/17	
307	13/1	329/2	901/18	
308	13/2	35/1	901/19	
309	13/3	35/2	901/23	
330	13/4	377/2	901/24	
331	14/1	419/1	901/25	
358	14/2	419/2	901/27	
390	14/3	421/1	901/29	
391	15/2	421/20	901/30	
430	15/3	425/1	901/31	
436	15/5	425/4	901/34	
437	4/1	425/5	901/35	
438	4/2	425/8	901/8	
439	6/1	427/1	902/1	
440	9/1	427/2	904/1	
503	116/1	43/1	904/5	
504	116/14	432/1	910/2	
505	116/15	466/1	914/1	
507	116/16	466/12	917/1	
508	116/17	466/13	919/1	
790	116/18	466/14	919/2	
885	116/21	466/15	922/1	
886	116/23	475/1	922/2	
889	123/2	501/10	927/1	
897	123/5	501/11	931/1	
898	125/1	501/16	931/2	
899	125/10	501/7	932/1	

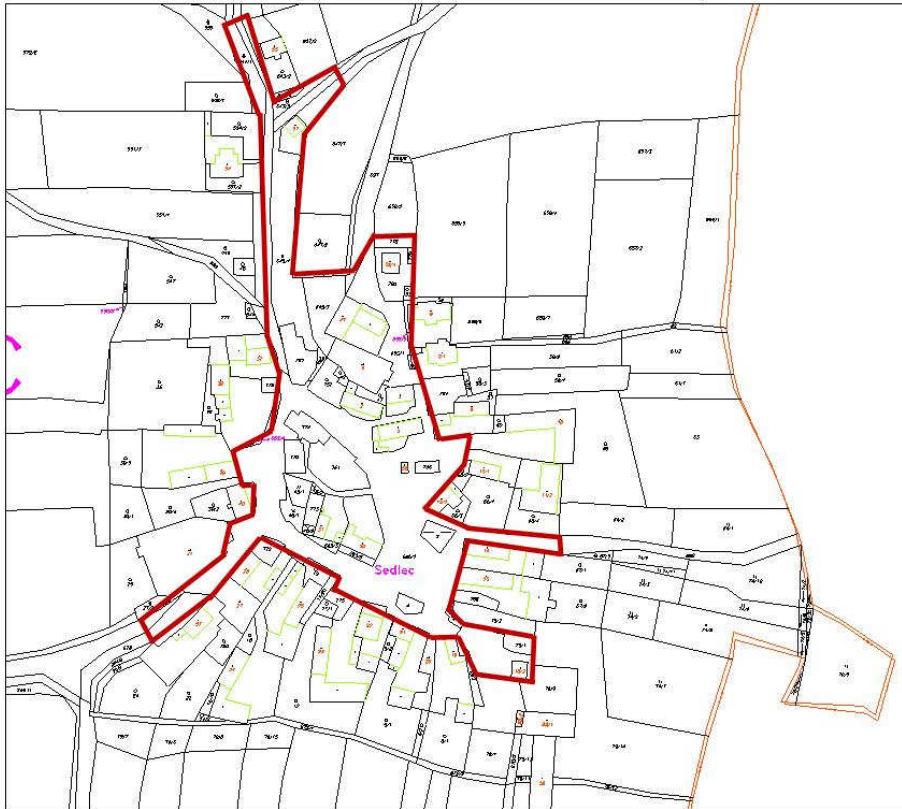
Ohnišovice



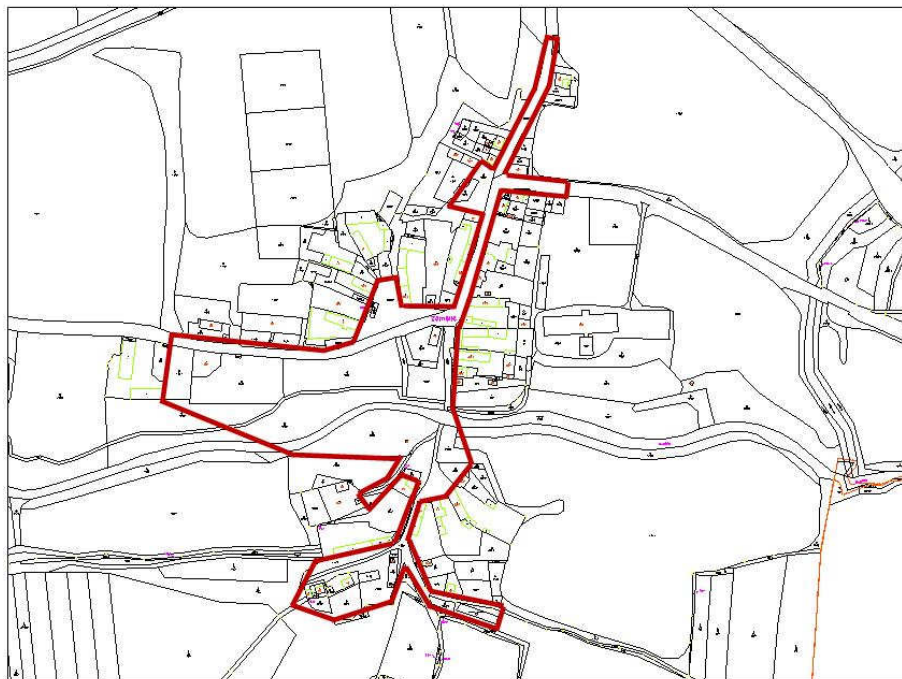
Šitboř



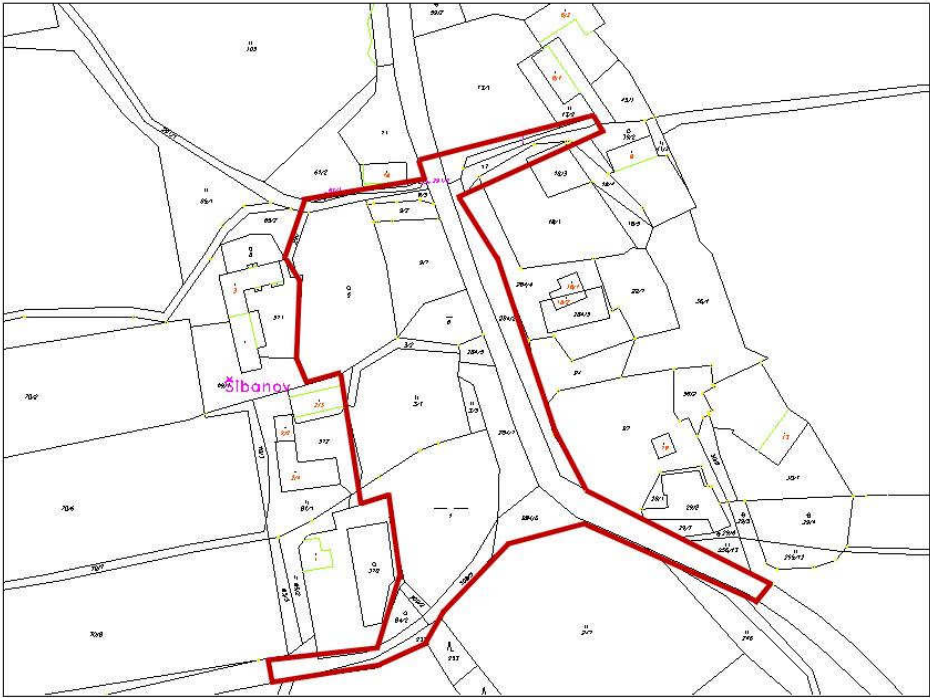
Sedlec



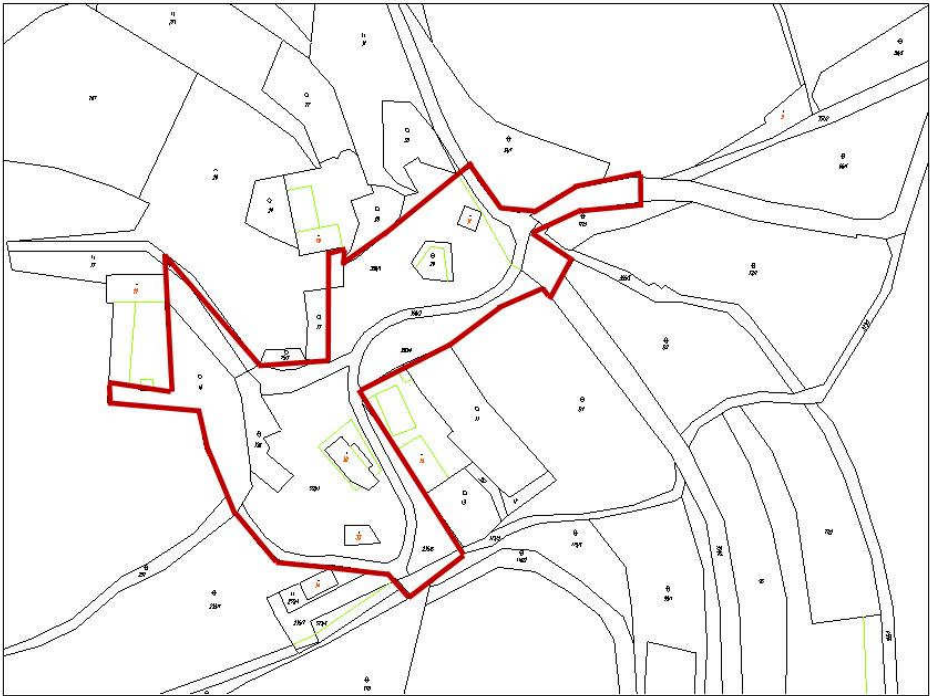
Zámělič



Šibanov



Sezemín



Číslo pozemků v k.ú. Ohnišťovice – veřejná prostranství v území dle situačního plánu

37/2	1374/16	1437/2	1560	97/1
85/1	1378/1	1518	1584	1374/1
1379/1	1381/4	1520		1544

Číslo pozemků v k.ú. Šitboř – veřejná prostranství v území dle situačního plánu

32	61	789/1	900	1010
60	62	789/2	916	

Číslo pozemků v k.ú. Sedlec – veřejná prostranství v území dle situačního plánu

643/3	644/1		676	695
643/4	644/2	645/4	690/1	767
	645/1	665/1	690/3	

Číslo pozemků v k.ú. Zámělič – veřejná prostranství v území dle situačního plánu

10/2	1083	1147	1159	1310
942/1	1085	1139	1286	1313
1080	1106	1153/1	1302	1327
1082				

Číslo pozemků v k.ú. Šibanov – veřejná prostranství v území dle situačního plánu

9/3	233	291/1	308/1	308/5
18/1	284/2			

Číslo pozemků v k.ú. Sezemín – veřejná prostranství v území dle situačního plánu

29	350/1	350/4	357/1	373/3
235/8	350/3	354/2		